

Консультация для родителей по адаптации детей раннего возраста.



Адаптация - это приспособление или привыкание организма к новой обстановке. В новой обстановке малыш постоянно находится в сильном нервно-психическом напряжении, стрессе, который не прекращается ни на минуту особенно в первые дни.

В первые дни пребывания в саду практически у каждого ребёнка сильно выражены отрицательные эмоции: от хныканья, "плача за компанию" до постоянного приступообразного плача. Особенно яркими являются проявления страха (малыш боится неизвестной обстановки, боится новых воспитателей, а главное, того, что вы забудете о нем, уйдя из сада на работу.)

В процессе приспособления – адаптации – поведение и реакции на многое у ребенка **чаще всего меняются**:

- эмоциональное состояние (ребенок много плачет, раздражается);
- нарушается аппетит (ребенок ест меньше и реже, чем обычно);
- нарушается сон (ребенок не может заснуть, сон кратковременный, прерывистый);
- утрачиваются приобретенные навыки (малыш может вернуться к соске или перестать проситься на горшок, речь может затормозиться);
- в период адаптации дети нередко заболевают (это связано и с психическим напряжением, и с тем, что ребенок сталкивается с новыми вирусами).



Выделяют три степени адаптации: лёгкую, средней тяжести и тяжёлую:

до 1 месяца – лёгкая адаптация;

до 2 месяцев – адаптация средней тяжести;

от 2 до 6 месяцев – тяжёлая адаптация.

При лёгкой адаптации отрицательное эмоциональное состояние длится недолго. В это время малыш плохо спит, теряет аппетит, неохотно играет с детьми. Но в течение месяца после поступления в детский сад по мере привыкания к новым условиям всё нормализуется: появляется аппетит, налаживается сон, речь может затормаживаться, но ребёнок может откликаться и выполнять указания взрослого. Ребёнок, как правило, не заболевает в период адаптации.

При адаптации средней тяжести эмоциональное состояние ребёнка нормализуется более медленно и на протяжении первого месяца после поступления он болеет, как правило, острыми респираторными инфекциями. Заболевание длится 7– 10 дней и завершается без каких-либо осложнений. Сон и аппетит восстанавливаются через 20– 40 дней, в течение целого месяца настроение может быть неустойчивым. Эмоциональное состояние ребёнка нестабильно в течение месяца, плаксивость в течение всего дня. Отношение к близким – эмоционально– возбуждённое плачь, крик при расставании и встрече. Отношение к детям, как правило, безразличное, но может быть и заинтересованным. Речевая активность замедляется. Вегетативные изменения в организме: бледность, потливость, тени под глазами, пылающие щёки, шелушение кожи (диатез) – в течение 2-х недель. Но при эмоциональной поддержке взрослого ребёнок проявляет

познавательную и поведенческую активность, легче привыкая к новой ситуации.

Самой нежелательной является **тяжёлая адаптация**:

эмоциональное состояние ребёнка нормализуется очень медленно (иногда этот процесс длится несколько месяцев). В этот период ребёнок либо переносит повторные заболевания, часто протекающие с осложнениями, либо проявляет стойкие нарушения поведения. Ребёнок плохо засыпает, сон короткий. Вскрикивает, плачет во сне, просыпается со слезами. Аппетит снижается, может возникнуть стойкий отказ от еды, невротическая рвота, неконтролируемый стул. Реакции ребёнка, направлены на выход из ситуации: это либо активное эмоциональное состояние (плач, негодующий крик, агрессивно– разрушительные реакции, двигательный протест). Либо активность отсутствует при выраженных отрицательных реакциях (тихий плач, хныканье, пассивное подчинение, подавленность, напряжённость).

Отношение к детям: избегает, сторонится или проявляет агрессию.

Отказывается от участия в деятельности. Может иметь место задержка речевого развития.



На заметку! Если в первый день ваш ребенок не плачет, играет, с интересом осматривает помещение, это не значит, что он адаптировался и готов остаться в саду на весь день. Первый день не показатель для процесса адаптации.



Факторы, от которых зависит течение адаптационного периода

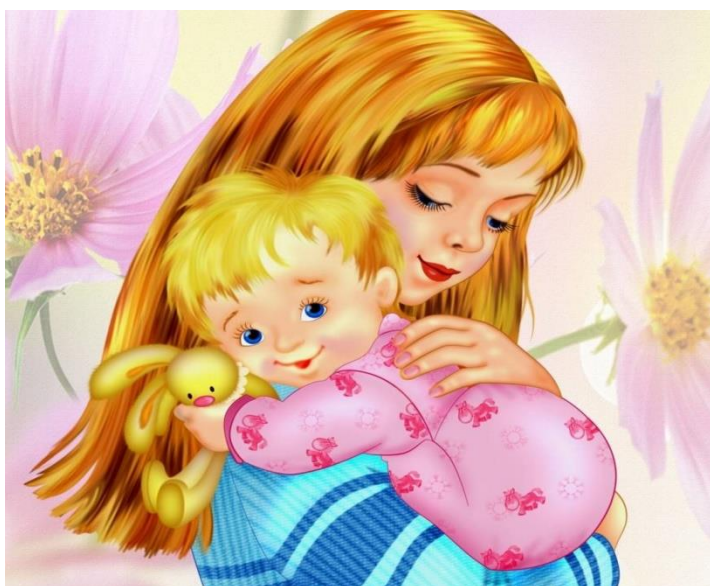
- 1. Возраст ребёнка.** Труднее адаптируются к новым условиям дети в возрасте до двух лет. После двух лет дети значительно легче могут приспосабливаться к новым условиям жизни. Это объясняется тем, что к этому возрасту они становятся более любознательными, у них более богатый опыт поведения в разных условиях.
- 2. Состояние здоровья и уровень развития ребёнка.** Здоровый, хорошо развитый ребёнок легче переносит трудности социальной адаптации.
- 3. Сформированность предметной и игровой деятельности.** Такого ребёнка можно заинтересовать новой игрушкой, занятиями.
- 4. Индивидуальные особенности.** Дети одного и того же возраста по-разному ведут себя в первые дни пребывания в детском саду. Одни дети плачут, отказываются есть, спать, на каждое предложение взрослого реагируют бурным протестом. Но проходит несколько дней, и поведение ребёнка меняется: аппетит, сон восстанавливаются, ребёнок с интересом следит за игрой других детей. Другие, наоборот, в первый день внешне спокойны. Без возражения выполняют требования воспитателя, а в последующие дни с плачем расстаются с родителями, плохо едят, спят, не принимают участия в играх. Такое поведение может продолжаться несколько недель. Эти дети нуждаются в

особой помощи воспитателя и родителей. Внешне спокойное, но подавленное эмоциональное состояние может длиться долго и привести к заболеванию.

5. **Условия жизни в семье.** Это создание режима дня в соответствии с возрастом и индивидуальными особенностями, формирование у детей умений и навыков, а также личностных качеств (умение играть с игрушками, общаться со взрослыми и детьми, самостоятельно обслуживать себя и т. д.) Если ребёнок приходит из семьи, где не были созданы условия для его правильного развития, то, естественно, ему будет очень трудно привыкать к условиям дошкольного учреждения.

Мальчики более уязвимы в плане адаптации, чем девочки, поскольку в этот период они больше привязаны к матери и более болезненно реагируют на разлуку с ней. Всегда нелегко привыкают к детскому саду единственные в семье дети, особенно чрезмерно опекаемые, зависимые от матери, привыкшие к исключительному вниманию, неуверенные в себе.

В период адаптации воспитатели, по мере своих сил и возможностей, стараются обеспечить индивидуальный подход к каждому ребенку, дать максимум ласки и заботы. На первых этапах вхождения ребенка в условия детского сада воспитатели стремятся получить как можно больше информации о новых детях – об их особенностях и привычках – и учитывать их при взаимодействии с малышами. Поэтому не избегайте бесед с воспитателями о Вашем ребенке, рассказывайте больше.





Но успешность адаптации вашего малыша будет зависеть не только от воспитателей и от самого ребенка, но во многом и от Вас. В Ваших силах помочь ребенку войти в новые условия – в условия детского сада – как можно более безболезненно. Для этого **Вам необходимо психологически готовить ребенка к детскому саду заранее и соблюдать следующие рекомендации:**

1. Родители должны привыкнуть к мысли: «Мой ребёнок идёт в детский сад, там ему будет хорошо, о нём будут заботиться, он будет играть со сверстниками. Я хочу, чтобы он пошёл в садик». Больше всего родитель и ребенок расстраиваются при расставании. Главное правило таково: спокойна мама — спокоен малыш. Он «считывает» вашу неуверенность и еще больше расстраивается. И дома, и в саду говорите с малышом спокойно, уверенно. Проявляйте доброжелательную настойчивость при пробуждении, одевании, а в саду — раздевании. Разговаривайте с ребенком не слишком громким, но уверенным голосом, озвучивая все, что вы делаете. Иногда хорошим помощником при пробуждении и сборах является та самая игрушка, которую ребёнок берет с собой в садик. Видя, что зайчик *«так хочет в сад»*, малыш заразится его уверенностью и хорошим настроением.

2. Пусть малыша отводит тот родитель или родственник, с которым ему легче расстаться. Воспитатели давно заметили, что с одним из родителей ребенок расстается относительно спокойно, а другого никак не отпускает от себя, продолжая переживать после его ухода. Обязательно скажите, что вы придете, и обозначьте, когда (после прогулки, или после обеда, или после того, как он поспит и покушает). Малышу легче знать, что мама придет после какого-то события, чем ждать ее каждую минуту. Не задерживайтесь, выполняйте свои обещания! Заранее готовьте ребенка к временной разлуке. Пример: «Ты стал большим, взрослым. Тебя уже приняли в детский сад. Мы будем ходить на работу, а ты - в детский сад. Так все делают. Ты у нас очень хороший, и мы тебя любим. Мы уверены, что ты нас не подведешь!

3. Придумайте свой ритуал прощания (например, поцеловать, помахать рукой, сказать «пока»). После этого сразу уходите: уверенно и не оборачиваясь. Чем дольше вы топчитесь в нерешительности, тем сильнее переживает малыш.

4. Соблюдайте режим дня! Заранее узнайте режим работы учреждения дошкольного образования и за один-два месяца постарайтесь, чтобы ваш ребенок привык к нему.

5. Приблизьте рацион питания ребенка к рациону детского сада. Не следует кормить его только протертой пищей!

6. Чтобы ребёнок не чувствовал дискомфорта, желательно заранее приучить его к горшку, отучить от пустышки.

7. Необходимо обратить особое внимание на формирование у детей навыков самообслуживания. Ребенок, умеющий самостоятельно есть, раздеваться и одеваться (кроме застегивания пуговиц и завязывания шнурков), не будет чувствовать себя беспомощным, зависимым от взрослого, что положительно скажется на его самочувствии.

8. Создавайте в восприятии ребенка положительный образ детского сада! Познакомьте малыша со зданием детского сада, с его территорией. Покатайте его на качелях, горке, поиграйте на спортивной площадке. Расскажите сказку о детском саду. Например: «Жила-была девочка (мальчик). Она была умной, красивой, веселой. Когда стала большой, ее приняли в детский сад.

Детский сад – это волшебный домик, куда мамы и папы приводят своих детей. Им в детском саду очень хорошо: они играют, поют, танцуют, кушают, гуляют. А еще там много игрушек, особенно... (называйте любимые игрушки вашего ребенка). Девочке (мальчику) очень понравилось в детском саду, особенно кататься на горке, качелях, помнишь, как мы с тобой! Ты у нас большая и скоро пойдешь в сад. Я уверена, что тебе там понравится».

К сожалению, иногда родители совершают серьезные ошибки, которые затрудняют адаптацию ребенка к детскому саду. Чего нельзя делать ни в коем случае:

- Нельзя наказывать или сердиться на малыша за то, что он плачет при расставании или дома при упоминании необходимости идти в сад! Помните, он имеет право на такую реакцию. Строгое напоминание о том, что *«он обещал не плакать»*, — тоже абсолютно не эффективно. Дети этого возраста еще не умеют *«держат слово»*. Лучше еще раз скажите, что вы его очень любите и обязательно придете за ним.

- Нельзя пугать детским садом (*«Вот будешь себя плохо вести, опять в детский сад пойдешь!»*). Место, которым пугают, никогда не станет ни любимым, ни безопасным.

- Нельзя плохо отзываться о воспитателях и саде при ребенке. Это наводит малыша на мысль, что сад — это нехорошее место и его окружают плохие люди. Тогда тревога не пройдет вообще.

- Нельзя обманывать ребенка, говоря, что вы придете очень скоро, если малышу, например, предстоит оставаться в садике полдня или даже полный день. Пусть лучше он знает, что мама придет не скоро, чем будет ждать ее целый день и может потерять доверие к самому близкому человеку.

На смену отрицательным эмоциям обязательно придут положительные, свидетельствующие о завершении адаптационного периода. Если ребенок успокаивается в течение некоторого времени после ухода мамы, то все в порядке. Будьте терпеливы, проявляйте понимание и проницательность. И тогда скоро детский сад превратится для малыша в уютный, хорошо знакомый и привычный мир!

